

Młodzieżowy Dom Kultury w Toruniu
Przedzamcze 11/15
87-100 Toruń
kujawsko-pomorskie

Toruń, 2024-01-12

Polityka oraz procedury ochrony dzieci przed krzywdzeniem

Preambuła, czyli wstęp do dokumentu

Naczelną zasadą wszystkich działań podejmowanych przez Młodzieżowy Dom Kultury w Toruniu jest działanie dla dobra dziecka i w jego najlepszym interesie. Każda osoba personelu traktuje dziecko z szacunkiem oraz uwzględnia jego potrzeby. Niedopuszczalne jest stosowanie przez kogokolwiek wobec dziecka przemocy w jakiegokolwiek formie. Personel MDK, realizując te cele, działa w ramach obowiązującego prawa, przepisów wewnętrznych placówki oraz swoich kompetencji.

Podstawy prawne Polityki ochrony dzieci

Podstawy prawne:

- Konwencja o prawach dziecka przyjęta przez Zgromadzenie Ogólne Narodów Zjednoczonych dnia 20 listopada 1989 r. (Dz. U. z 1991r. Nr 120, poz. 526 z późn. zm.)
- Konstytucja Rzeczypospolitej Polskiej z dnia 2 kwietnia 1997 r. (Dz. U. Nr 78, poz. 483 z późn. zm.)
- Ustawa z dnia 25 lutego 1964 r. Kodeks rodzinny i opiekuńczy (t.j. Dz. U. z 2020 r. poz. 1359)
- Ustawa z dnia 28 lipca 2023 r. o zmianie ustawy - Kodeks rodzinny i opiekuńczy oraz niektórych innych ustaw (Dz. U. poz. 1606).
- Ustawa z dnia 13 maja 2016 r. o przeciwdziałaniu zagrożeniom przestępczością na tle seksualnym (t.j. Dz. U. z 2023 r. poz. 31 z późn. zm.)
- Ustawa z dnia 29 lipca 2005 r. o przeciwdziałaniu przemocy domowej (t.j. Dz. U. z 2021 r. poz. 1249).
- Ustawa z dnia 6 czerwca 1997 r. Kodeks karny (t.j. Dz. U. z 2022 r. poz. 1138 z późn. zm.).
- Ustawa z dnia 6 czerwca 1997 r. Kodeks postępowania karnego (t.j. Dz. U. z 2022 r. poz. 1375 z późn. zm.).
- Ustawa z dnia 23 kwietnia 1964 r. Kodeks cywilny (t.j. Dz. U. z 2022 r. poz. 1360 z późn. zm.) -art. 23 i 24
- Ustawa z dnia 17 listopada 1964 r. Kodeks postępowania cywilnego (t.j. Dz. U. z 2023 r. poz. 1550 z późn. zm.).

Słowniczek pojęć/objaśnienie terminów używanych w dokumencie Polityka ochrony dzieci

§ 1.

1. Personelem lub członkiem personelu jest każda osoba zatrudniona w Młodzieżowym Domu Kultury w Toruniu na podstawie umowy o pracę, umowy cywilnoprawnej, a także wolontariusz i stażysta.
2. Dzieckiem/małoletnim/młodzieżą/wychowankiem jest każda osoba do ukończenia 18. roku życia.
3. Opiekunem dziecka jest osoba uprawniona do reprezentacji dziecka, w szczególności jego rodzic lub opiekun prawny. W myśl niniejszego dokumentu opiekunem jest również rodzic zastępczy.
4. Zgoda rodzica dziecka oznacza zgodę co najmniej jednego z rodziców dziecka/opiekunów prawnych. Jednak w przypadku braku porozumienia między rodzicami dziecka należy poinformować rodziców o konieczności rozstrzygnięcia sprawy przez sąd rodzinny.
5. Przez krzywdzenie dziecka należy rozumieć popełnienie czynu zabronionego lub czynu karalnego na szkodę dziecka przez jakąkolwiek osobę, w tym członka personelu instytucji lub zagrożenie dobra dziecka, w tym jego zaniedbywanie.
6. Osoba odpowiedzialna za internet to wyznaczony przez dyrekcję MDK członek personelu, sprawujący nadzór nad korzystaniem z internetu przez dzieci na terenie placówki oraz nad bezpieczeństwem dzieci w internecie.
7. Osoba odpowiedzialna za Politykę ochrony dzieci przed krzywdzeniem to wyznaczony przez dyrekcję MDK członek personelu sprawujący nadzór nad realizacją Polityki ochrony dzieci przed krzywdzeniem w instytucji.
8. Dane osobowe dziecka to wszelkie informacje umożliwiające identyfikację dziecka.
9. Rejestr to rejestr ujawnionych lub zgłoszonych incydentów lub zdarzeń zagrażających dobru małoletniego.

Rozpoznawanie i reagowanie na czynniki ryzyka krzywdzenia dzieci

§ 2.

1. Personel MDK posiada wiedzę i w ramach wykonywanych obowiązków zwraca uwagę na czynniki ryzyka i symptomy krzywdzenia dzieci (załącznik nr 1).
2. W przypadku zidentyfikowania czynników ryzyka personel MDK informuje osobę z zespołu ds. profilaktyczno-wychowawczych, który ustala dalsze kroki w tym np. podejmuje rozmowę z opiekunami, przekazując informacje na temat dostępnej oferty wsparcia i motywując ich do szukania dla siebie pomocy.
3. Personel MDK monitoruje sytuację i dobrostan dziecka.

Zasady rekrutacji pracowników/wolontariuszy/stażystów/praktykantów

§ 3.

Rekrutacja personelu MDK odbywa się zgodnie z zasadami bezpiecznej rekrutacji personelu. Zasady stanowią Załącznik nr 2 do niniejszej Polityki.

Zasady bezpiecznych relacji pomiędzy pracownikami MDK a małoletnimi

§ 4.

Personel MDK zna i stosuje zasady bezpiecznych relacji personel–dziecko i dziecko–dziecko ustalone w placówce. Zasady stanowią Załącznik nr 3 do niniejszej Polityki.

Zasady ochrony danych osobowych oraz wizerunku dzieci w MDK

§ 5.

1. MDK zapewnia najwyższe standardy ochrony danych osobowych, w tym wizerunku dzieci zgodnie z obowiązującymi przepisami prawa.

2. Wizerunek dziecka może być utrwalany i przetwarzany w celach dydaktycznych, informacyjnych, dokumentacyjnych i/lub promocyjnych za zgodą opiekunów małoletnich.

3. Rodzice/Opiekunowie wyrażają zgodę lub brak zgody na utrwalanie, przetwarzanie i publikowanie danych osobowych, w tym wizerunku dziecka, na formularzu “Karta Wychowanka” lub formularzu RODO dot. konkretnej imprezy/ warsztatów/ konkursów itd.

5. MDK dba, by osoby znajdujące się na zdjęciu/naganiu dokonanym przez pracownika placówki:

- prezentowały głównie wykonywanie czynności (artystyczne, integracyjne itp.),
- były osadzone w sytuacji zgodnej ze statutową działalnością MDK,
- w miarę możliwości przedstawiały małoletnich w grupie, a nie pojedyncze osoby,
- sytuacja zdjęcia/nagrania nie jest dla małoletnich poniżająca, ośmieszająca ani nie ukazuje ich w negatywnym kontekście.

6. Dopuszcza się nagrania dokonane podczas imprez MDK przez publiczność do użytku własnego jeżeli wizerunek dziecka stanowi jedynie szczegół całości, takiej jak: zgromadzenie, krajobraz, publiczna impreza - w takim wypadku zgoda opiekuna na utrwalanie wizerunku dziecka nie jest wymagana.

7. Personelowi MDK nie wolno umożliwić przedstawicielom mediów utrwalania wizerunku dziecka (filmowanie, fotografowanie, nagrywanie głosu dziecka) na terenie MDK bez pisemnej zgody opiekuna dziecka zawartej w Karcie Wychowanka lub wynikającej ze zgody udzielonej poprzez złożony formularz RODO dot. konkretnej imprezy/ warsztatów/ konkursów itd. Jeżeli wizerunek dziecka stanowi jedynie szczegół całości, takiej jak: zgromadzenie, krajobraz, publiczna impreza, zgoda opiekuna na utrwalanie wizerunku dziecka nie jest wymagana.

Zasady bezpiecznego korzystania z internetu i mediów elektronicznych

§ 6.

1. Na terenie MDK nie udostępnia się dostępu do internetu małoletnim - brak możliwości technicznych zastosowania działań blokujących i monitorujących niebezpieczne treści.

2. Dopuszcza się dostęp dziecka do internetu podczas zajęć pod nadzorem członka personelu MDK - na urządzeniach dziecka lub placówki jeśli wymaga tego sytuacja dydaktyczna.

3. W przypadku dostępu realizowanego pod nadzorem członka personelu MDK, osoba ta ma obowiązek informowania dzieci o zasadach bezpiecznego korzystania z internetu. Członek personelu czuwa także nad bezpieczeństwem korzystania z internetu przez dzieci podczas zajęć.

4. Instytucja zapewnia stały dostęp do materiałów edukacyjnych, dotyczących bezpiecznego korzystania z internetu.

Monitoring

§ 7.

1. Dyrektor MDK wyznacza wicedyrektor jako osobę odpowiedzialną za Politykę ochrony dzieci w instytucji.
2. Osoba, o której mowa w punkcie poprzedzającym, jest odpowiedzialna za monitorowanie realizacji Polityki, za reagowanie na sygnały naruszenia Polityki oraz zaproponowanie zmian w Polityce.
3. Osoba, o której mowa w punkcie poprzedzającym, przeprowadza wśród personelu MDK, raz na 12 miesięcy, ankietę monitorującą poziom realizacji Polityki. Wzór ankiety stanowi Załącznik nr 9 do niniejszej Polityki.
4. W ankiecie personel może proponować zmiany Polityki oraz wskazywać naruszenia Polityki w MDK.
5. Osoba, o której mowa w ust. 1 niniejszego paragrafu, dokonuje opracowania ankiet wypełnionych przez członków personelu. Sporządza na tej podstawie raport z monitoringu, który następnie przekazuje dyrekcji MDK.
6. Dyrekcja MDK wprowadza do Polityki niezbędne zmiany i ogłasza personelowi nowe brzmienie Polityki.

Przepisy końcowe

§ 8.

1. Polityka wchodzi w życie z dniem jej ogłoszenia.
2. Ogłoszenie następuje w sposób dostępny dla personelu MDK, poprzez wywieszenie na tablicy ogłoszeń i/lub poprzez przesłanie jej tekstu drogą elektroniczną.

Załączniki do procedury:

Zał. nr 1 Broszura "Czynniki ryzyka i symptomy krzywdzenia"

Zał. nr 2 Zasady bezpiecznej rekrutacji

Zał. nr 3 Zasady bezpiecznych relacji personelu z dziećmi

Zał. nr 4 Karta interwencji

Zał. nr 5 Rejestr

Zał. nr 6 Procedura niebieskiej karty

Zał. nr 7 Oświadczenie o niekaralności

Zał. nr 8 Oświadczenie o krajach zamieszkania

Zał. nr 9 Wzór ankiety

DYREKTOR MDK
M. Illeczo
mgr Magdalena Illeczo

ZASADY I PROCEDURY PODEJMOWANIA INTERWENCJI W SYTUACJI PODEJRZENIA KRZYWDZENIA LUB POSIADANIA INFORMACJI O KRZYWDZENIU MAŁOLETNIEGO

Na potrzeby niniejszych zasad i procedur pod pojęciem Dyrekcja MDK rozumieć należy także inną, wyznaczoną przez Dyrekcję osobę do tego zadania. W przypadku wyznaczenia takiej osoby jej dane (imię, nazwisko, email, telefon) zostaną podane do wiadomości personelu, dzieci i opiekunów. Osoba ta jest odpowiedzialna za prowadzenie interwencji.

1. W przypadku podejrzenia lub powzięcia informacji, że małoletni doświadcza krzywdzenia przez osoby dorosłe, niebędące rodzicami:

1) doświadcza przemocy z uszczerbkiem na zdrowiu, wykorzystania seksualnego lub/i zagrożone jest jego życie, jest pokrzywdzone innymi typami przestępstw:

- a) zadbać o bezpieczeństwo małoletniego i odseparować go od osoby podejrzanej o krzywdzenie;
- b) powiadomić Dyrekcję MDK o podejrzeniu krzywdzenia małoletniego
- c) wspólnie z w/w powiadomić opiekunów wychowanka, wypełnić Kartę Interwencji ustalając dalsze kroki i dokonać wpisu w Rejestrze
- d) w zależności od oceny sytuacji Dyrekcja MDK np. dokonuje zgłoszenia na policję pod nr 112 lub 997 lub prokuraturę składając zeznanie o możliwości popełnienia przestępstwa

2) doświadcza jednorazowo innej przemocy fizycznej (np. klapsy, popychanie, szturchanie) lub przemocy psychicznej (np. poniżanie, dyskryminacja, ośmieszanie)

- a) zadbać o bezpieczeństwo małoletniego i odseparować go od osoby podejrzanej o krzywdzenie;
- b) powiadomić Dyrekcję MDK o podejrzeniu krzywdzenia małoletniego ;
- c) wspólnie z w/w powiadomić opiekunów wychowanka, wypełnić Kartę Interwencji ustalając dalsze kroki i dokonać wpisu w Rejestrze
- d) dyrekcja MDK kończy współpracę/rozwiązuje umowę z osobą krzywdzącą dziecko

3) doświadcza innych niepokojących zachowań (tj. krzyk, niestosowne komentarze)

- a) zadbać o bezpieczeństwo małoletniego i odseparować go od osoby podejrzanej o krzywdzenie;
- b) powiadomić Dyrekcję MDK o podejrzeniu krzywdzenia małoletniego ;

c) wspólnie z w/w wypełnij Kartę Interwencji ustalając dalsze kroki i dokonaj wpisu w Rejestrze

d) w zależności od sytuacji dyrekcja MDK np. przeprowadza rozmowę dyscyplinującą, a w przypadku braku poprawy rozwiązuje współpracę

2. W przypadku podejrzenia lub powzięcia informacji, że małoletni doświadcza krzywdzenia przez osoby nieletnie (krzywdzenia rówieśniczego):

1) doświadcza przemocy z uszczerbkiem na zdrowiu, wykorzystania seksualnego lub/i zagrożone jest jego życie:

a) zadbaj o bezpieczeństwo małoletniego i odseparuj go od osoby podejrzanej o krzywdzenie;

b) powiadom Dyrekcję MDK o podejrzeniu krzywdzenia małoletniego ;

c) wspólnie z w/w przeprowadź osobne rozmowy z rodzicami małoletnich uwikłanych w przemoc oraz z wychowankami; dyrekcja MDK poinformuje odpowiednie służby

d) wspólnie z w/w wypełnij Kartę Interwencji i dokonaj wpisu w Rejestrze

2) doświadcza ze strony innego małoletniego jednorazowo innej przemocy fizycznej (np. szarpanie, popychanie), przemocy psychicznej (np. poniżanie, dyskryminacja, ośmieszanie) lub innych niepokojących zachowań (tj. niestosowne komentarze)

a) zadbaj o bezpieczeństwo małoletniego i odseparuj go od osoby podejrzanej o krzywdzenie;

b) przeprowadź rozmowę osobno z rodzicami małoletniego krzywdzącego i krzywdzonego;

c) opracuj plan pomocy małoletniemu (indywidualnie lub w zespole);

d) w przypadku powtarzających się zdarzeń powiadom Dyrekcję MDK, wypełnij Kartę Interwencji i dokonaj wpisu w Rejestrze.

3. W przypadku podejrzenia lub powzięcia informacji, że małoletni doświadcza krzywdzenia przez rodzica/ów lub opiekuna/ów:

1) doświadcza przemocy z uszczerbkiem na zdrowiu, wykorzystania seksualnego lub/i zagrożone jest jego życie, jest pokrzywdzone innymi typami przestępstw :

a) zadbaj o bezpieczeństwo małoletniego;

b) powiadom Dyrekcję MDK o podejrzeniu krzywdzenia małoletniego

c) wspólnie z w/w przeprowadź z podejrzanym rodzicem/opiekunem „rozmowę interwencyjną” i poinformuj go o dalszych krokach; z rodzicem, który nie jest podejrzany „rozmowę mięką” i poinformuj o dalszych krokach. Do obu rozmów zaprosz psychologa z Poradni Psychologiczno-Pedagogicznej

d) wspólnie z w/w wypełnij Kartę Interwencji i dokonaj wpisu w Rejestrze

2) doświadcza zaniedbania lub rodzic/opiekun małoletniego jest niewydolny wychowawczo (np. małoletni chodzi w nieadekwatnych do pogody ubraniach, opuszcza miejsce zamieszkania bez nadzoru osoby dorosłej):

- a) zadbaj o bezpieczeństwo małoletniego;
- b) porozmawiaj z rodzicem/opiekunem;
- c) powiadom o możliwości wsparcia psychologicznego i/lub materialnego;
- d) powiadom Dyрекcję MDK
- e) wypełnij Kartę Interwencji i dokonaj wpisu w Rejestrze

4) doświadcza jednorazowo innej przemocy fizycznej (np. klapsy, popychanie, szturchanie), przemocy psychicznej (np. poniżanie, dyskryminacja, ośmieszanie) lub innych niepokojących zachowań (tj. krzyk, niestosowne komentarze)

- a) zadbaj o bezpieczeństwo małoletniego;
- b) przeprowadź rozmowę z rodzicem podejrzanym o krzywdzenie;
- c) powiadom o możliwości wsparcia psychologicznego;
- d) powiadom Dyрекcję MDK
- e) wypełnij Kartę Interwencji i dokonaj wpisu w Rejestrze.

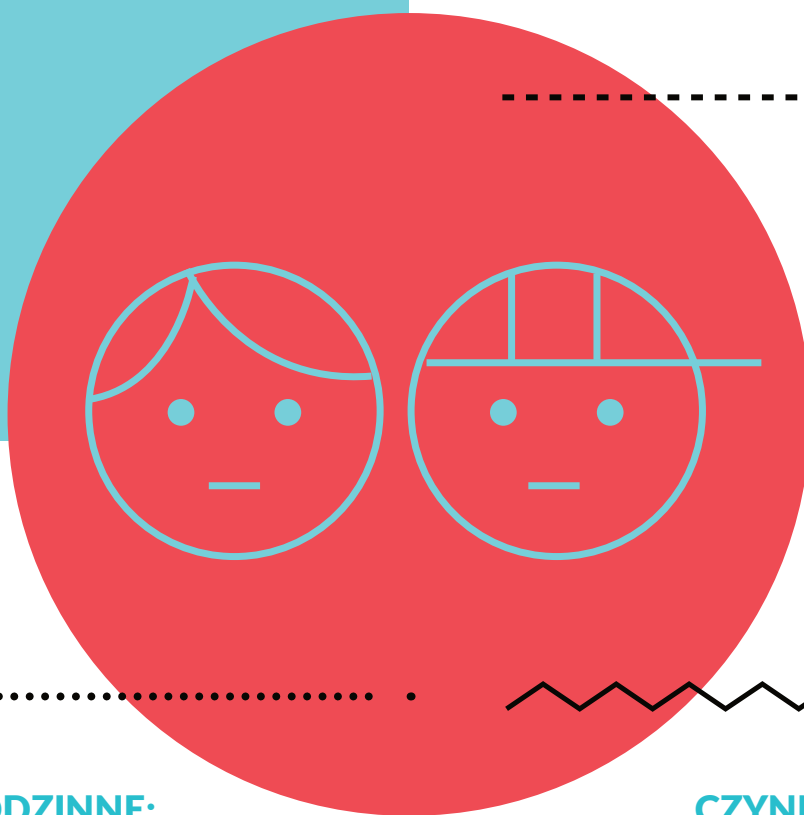
DYREKTOR MDK
M. Illeczo
mgr Magdalena Illeczo

CZYNNIKI RYZYKA KRZYWDZENIA DZIECKA



CZYNNIKI ZWIĄZANE Z DZIECKIEM:

- przedwczesny poród, poród bez pomocy medycznej
- niska waga urodzeniowa
- poród z ciąży bliźniaczej lub mnogiej
- krótkie przerwy pomiędzy kolejnymi porodami
- długotrwały płacz, nadmierne pobudzenie dziecka
- wiek dziecka
- przewlekłe choroby, choroby psychiczne, niepełnosprawność



CZYNNIKI RODZINNE:

- nieobecność rodziców
- samotne rodzicielstwo
- autorytarny styl rodzicielstwa
- doświadczanie przez rodzica przemocy w dzieciństwie
- uzależnienia
- obecność niespokrewnionych osób dorosłych w rodzinie
- kondycja psychiczna rodziców, wysoki poziom stresu, trudności emocjonalne
- konflikty, kryzysy
- rodzina zastępcza, rodzina adopcyjna

CZYNNIKI ZWIĄZANE ZE ŚRODOWISKIEM SPOŁECZNYM:

- izolacja społeczna
- ubóstwo
- przemoc i patologia w najbliższym otoczeniu rodziny

CO MOŻESZ ZROBIĆ?



Zwracaj uwagę na nagłe zmiany w zachowaniu dziecka i jego relacji z rodzicem lub opiekunem.



Bądź na bieżąco z dostępną w okolicy ofertą wsparcia dla rodziców i promuj ją wśród nich. Bezpłatne warsztaty umiejętności rodzicielskich lub konsultacje ze specjalistami często prowadzą ośrodki pomocy społecznej, poradnie psychologiczno-pedagogiczne lub organizacje pozarządowe.



Udostępniaj rodzicom broszury informacyjne dotyczące wychowywania bez przemocy, radzenia sobie ze stresem czy prawidłowego budowania więzi z dzieckiem.



Organizuj spotkania edukacyjne dla rodziców i wzmacniaj ich kompetencje.



Ucz dzieci rozpoznawać i mówić dorosłym o sytuacjach niebezpiecznych.



Promuj wśród dzieci bezpłatne telefony zaufania – np. Telefon Zaufania dla Dzieci i Młodzieży 116 111.



Gdy zaobserwujesz, że w danej rodzinie występują czynniki ryzyka krzywdzenia dziecka, **porozmawiaj z rodzicami, przekaż informację** na temat dostępnej oferty wsparcia i zmotywuj ich do szukania pomocy.



Jeśli podejrzewasz, że dziecko jest krzywdzone – **zareaguj!** Wejdź na stronę fdds.pl/reaguj i dowiedz się więcej.



Odwiedzaj też stronę edukacja.fdds.pl – znajdziesz tam m.in. materiały edukacyjne, broszury informacyjne, scenariusze zajęć profilaktycznych z rodzicami i z dziećmi oraz bieżącą ofertę szkoleń.

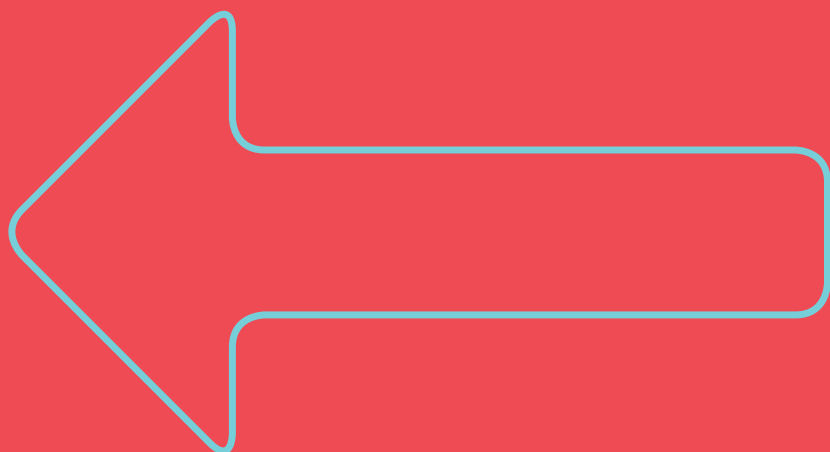


DAJEMY
DZIECIOM
SIŁĘ

POZNAJ OFERTĘ EDUKACYJNĄ FUNDACJI DAJEMY DZIECIOM SIŁĘ

www.edukacja.fdds.pl

- kursy e-learning
- scenariusze zajęć
- materiały edukacyjne
- konferencje i szkolenia



Projekt współfinansuje m.st. Warszawa



Publikacja powstała w ramach projektu „From policy to reality – shifting attitudes and practices from corporal punishment to safeguarding children” nr JUST /2015/RDAP/AG/CORP/9175 przy wsparciu finansowym z programu Rights, Equality and Citizenship (REC) (2014-2020) Unii Europejskiej. Wyłączną odpowiedzialność za treść ponosi Fundacja Dajemy Dzieciom Siłę, treść w żaden sposób nie może zostać uznana za wyraz poglądów Komisji Europejskiej.



Zadanie publiczne pod nazwą „Warszawa chroni dzieci przed przemocą” jest realizowane dzięki wsparciu finansowemu ze środków m.st. Warszawy

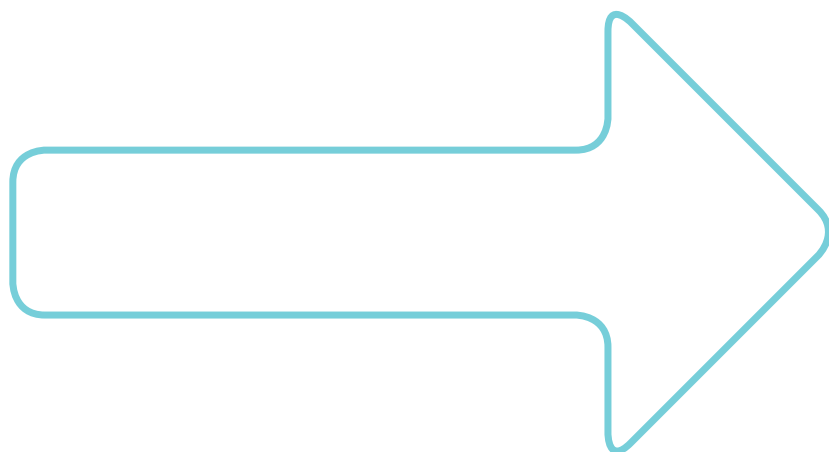


DAJEMY
DZIECIOM
SIŁĘ

Czynniki ryzyka krzywdzenia dziecka



ULOTKA DLA
PROFESJONALISTÓW



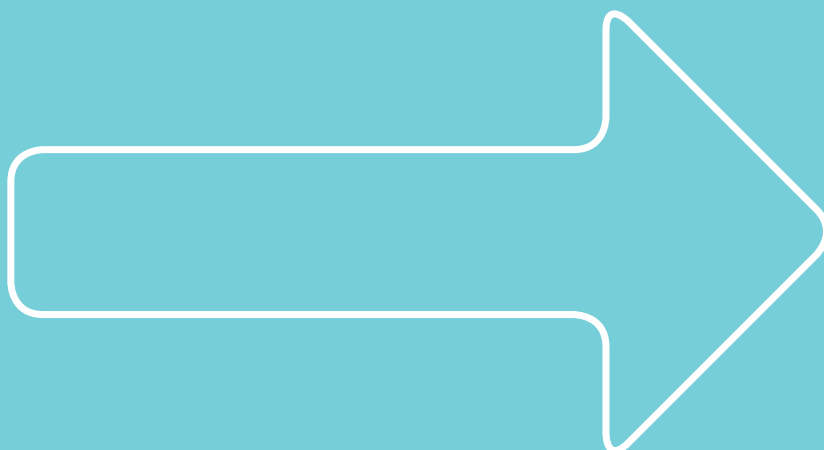
JAK CHRONIĆ DZIECI PRZED KRZYWDZENIEM?

Nie ma jednej cechy charakteryzującej rodzinę, w której może dojść do przemocy. Wnioski z badań i doświadczenie w pracy z rodzinami pozwalają jednak wyodrębnić czynniki często współwystępujące z krzywdzeniem dziecka lub je poprzedzające. Czynniki te zwane są czynnikami ryzyka krzywdzenia dziecka, ponieważ zwiększają one prawdopodobieństwo, że w danej rodzinie może dojść do przemocy lub nieintencjonalnych zachowań rodziców bądź opiekunów, które zakłócają rozwój dziecka. Warto jednak pamiętać, że wystąpienie czynników ryzyka nie zawsze świadczy o tym, że dziecko jest krzywdzone. Zdarza się, że w danej rodzinie nie dochodzi do krzywdzenia dziecka, choć występuje w niej wiele czynników ryzyka. Jednocześnie przemoc wobec dziecka może zaistnieć w rodzinach, w których nie zostały rozpoznane żadne czynniki ryzyka.

JAKO PROFESJONALISTA MOŻESZ PODJĄĆ DZIAŁANIA, ZANIM DOJDZIE DO PRZEMOCY WOBEC DZIECKA!

Znajomość czynników ryzyka i umiejętne ich rozpoznawanie umożliwiają:

- identyfikowanie dzieci, które są bardziej narażone na krzywdzenie,
- planowanie działań profilaktycznych wobec rodziny na bardzo wczesnym etapie życia dziecka, w tym również działań profilaktycznych adresowanych do dzieci,
- przerwanie stosowania przemocy wobec dzieci.



CZYNNIKI RYZYKA KRZYWDZENIA DZIECKA, CZYLI NA CO ZWRACAĆ UWAGĘ

Wyodrębnia się trzy grupy czynników ryzyka, które mogą wskazywać na zagrożenie pojawienia się przemocy:

1. CZYNNIKI ZWIĄZANE Z DZIECKIEM

Choć dziecko nigdy nie jest winne doznawanej krzywdy, uznaje się, że niektóre jego cechy, związane np. ze stanem zdrowia, poziomem rozwoju, funkcjonowaniem czy pozycją w rodzinie, mogą bardziej narażać je na doświadczanie przemocy.

Początek życia dziecka, okoliczności jego narodzin, takie jak: **przedwczesny poród, poród bez pomocy medycznej, niska waga urodzeniowa, narodziny z ciąży mnogiej oraz krótka przerwa pomiędzy kolejnymi porodami**, mogą być czynnikami ryzyka krzywdzenia. Wszystkie te sytuacje stanowią ogromne obciążenie psychiczne i fizyczne dla rodziców.

Nadmierna płacliwość dziecka z kolei budzi bezradność, poczucie winy rodzica; stany te mogą zamienić się w złość, bezsilność, a w konsekwencji wywołać agresję wobec dziecka czy jego odrzucenie.

Czynnikiem ryzyka krzywdzenia może być także **określony wiek dziecka**. W rozwoju dziecka występują tzw. okresy krytyczne, w których jest większe prawdopodobieństwo pojawienia się pewnych rodzajów krzywdzenia. Najmłodsze dzieci (do 3 r.ż.) są bardziej zależne od opiekunów i spędzają z nimi więcej czasu. Dzieci w tym wieku mają mniejszą zdolność dostosowania się do oczekiwań rodziców, a także słabiej panują nad emocjami. To sprawia, że ryzyko doznawania przez nie przemocy fizycznej i psychicznej jest większe. Badania wskazują także, że w okresie od osiągnięcia 8 r.ż. przez cały czas dojrzewania dziecko jest bardziej narażone na ryzyko wykorzystywania seksualnego.

Okolicznością zwiększającą prawdopodobieństwo krzywdzenia jest **niepełnosprawność intelektualna dziecka**, mocno powiązana z ryzykiem wystąpienia przemocy oraz wykorzystania seksualnego. Również **przewlekłe choroby somatyczne oraz niepełnosprawność ruchowa** skutkują dużą, a także trwałą zmianą życia całej rodziny. Bez odpowiedniego wsparcia taka rodzina jest istotnie narażona na wystąpienie krzywdzenia, mogącego przybrać formę jawnego odrzucenia dziecka, biernego zaniedbywania lub czynnych form przemocy, związanych z rozładowywaniem frustracji. W sytuacji niepełnosprawności lub choroby dziecka

może dojść również do przemocy psychicznej, która niekiedy wynika ze stawiania dziecku wymagań, jakim nie jest ono w stanie sprostać.

Kolejnym czynnikiem ryzyka są **choroby psychiczne dziecka**. Wystąpienie u dziecka zaburzeń psychicznych wiąże się z wysokim poziomem stresu i lęku w rodzinie. Łatwo wtedy o eskalację trudnych zachowań pozostałych domowników, np. agresji i przemocy – zarówno fizycznej, jak i słownej.

2. CZYNNIKI RODZINNE, CZYLI CECHY CHARAKTERYZUJĄCE FUNKCJONOWANIE RODZINY ORAZ CECHY POSZCZEGÓLNYCH JEJ CZŁONKÓW

Ryzyko wystąpienia krzywdzenia dziecka wiąże się z jego opuszczeniem przez jedno lub oboje rodziców. **Nieobecność rodziców** – fizyczna bądź psychiczna – jest czynnikiem ryzyka krzywdzenia dzieci, bez względu na ich wiek. Czynnikiem ten zwiększa prawdopodobieństwo zaniedbania fizycznego i emocjonalnego. Konsekwencją tego jest szukanie przez dziecko bliskości i akceptacji u osób obcych, które także mogą być potencjalnymi sprawcami krzywdzenia.

Prawdopodobieństwo wystąpienia przemocy wobec dziecka związane jest także z tzw. **autorytarnym stylem rodzicielstwa**, który wynika m.in. z historii życia rodzica, cech jego osobowości oraz kondycji psychicznej. Doświadczenie przez rodzica przemocy w dzieciństwie lub bycie jej świadkiem oraz brak odczuwania bliskości z własnymi rodzicami znacząco zwiększają prawdopodobieństwo powielania podobnych zachowań wobec dzieci i wejście w rolę sprawcy.

Uzależnienia i inne zaburzenia psychiczne rodzica są przyczyną większego ryzyka doświadczenia przez dziecko przemocy. Agresji w rodzinie sprzyjają też konflikty i kryzysy.

Do czynników ryzyka krzywdzenia zaliczane jest także **samotne rodzicielstwo**, będące dla wielu osób sporym wyzwaniem. Ograniczona ilość czasu, który rodzic może poświęcić dziecku, jest przyczyną trudności w budowaniu bliskiej relacji z dzieckiem. Dodatkowo, niestabilna sytuacja rodzinna: brak wsparcia, obecność niespokrewnionych z dzieckiem osób, mogą powodować ryzyko wystąpienia odrzucenia i agresji lub nieprawidłowych relacji.

Istotnym czynnikiem ryzyka jest **obecność dziecka w nieprzygotowanej wychowawczo i merytorycznie rodzinie zastępczej czy adopcyjnej**. Rodzice przyjmujący dzieci pod swoją opiekę bywają niegotowi do tego, aby radzić sobie z bardzo trudnymi emocjami skrzywdzonego wcześniej dziecka. Odrzucenie,

skrajna przemoc, których dziecko mogło doświadczyć, wpływają na jego zachowanie oraz funkcjonowanie całego systemu rodzinnego. Porzucone dzieci postrzegają siebie jako niegodne miłości, mało ważne i zasługujące na karę. Swoim zachowaniem często prowokują do odrzucenia czy ukarania, by utwierdzić się w przekonaniach. Kary reaktywują wcześniejsze traumy dziecka i dezorganizują jego zachowanie, względem którego rodzice są bezradni.

3. CZYNNIKI RYZYKA KRZYWDZENIA DZIECKA ZWIĄZANE ZE ŚRODOWISKIEM SPOŁECZNYM



Do tej grupy zalicza się głównie **izolację społeczną**, rozumianą jako ubogie kontakty rodziców z innymi osobami lub grupami oraz zamknięcie na relacje pozarodzinne. Sytuacja taka może sprzyjać rozwojowi przemocy, a także większej kontroli sprawcy nad swoimi ofiarami oraz ograniczać szanse na jej ujawnienie i udzielenie pomocy.

Ryzyko wystąpienia krzywdzenia dzieci niosą też: **ograniczenie możliwości zaspokajania potrzeb materialnych i zdrowotnych, złe warunki mieszkaniowe czy skrajne ubóstwo**. Takim sytuacjom często towarzyszy stres rodziców, którzy muszą zapewnić przetrwanie sobie i dziecku. Czynnikiem ryzyka krzywdzenia dziecka są także **przemoc i patologia społeczna** występujące w najbliższym środowisku zamieszkania.

ZWRACAJ UWAGĘ NA WYSTĘPUJĄCE W RODZINIE CZYNNIKI RYZYKA KRZYWDZENIA DZIECKA!

Wystąpienie jednego lub nielicznych czynników ryzyka nie jest jednoznacznym sygnałem, że w rodzinie dochodzi do krzywdzenia dziecka. Jeżeli jednak liczba czynników zwiększa się lub jeden z nich nasila się, należy podjąć wnikliwą obserwację dziecka i rodziny. W wielu przypadkach udzielenie rodzinie wsparcia psychologicznego lub materialnego, po rozpoznaniu czynników ryzyka, pozwala ograniczyć prawdopodobieństwo wystąpienia przemocy wobec dzieci.



Załącznik 2 - Zasady bezpiecznej rekrutacji

1. MDK dba, aby osoby przez nią zatrudnione (w tym osoby pracujące na podstawie umowy zlecenie, stażyści, praktykanci oraz wolontariusze) posiadały odpowiednie kwalifikacje do pracy z dziećmi oraz były dla nich bezpieczne. Podczas rozmowy kwalifikacyjnej **sprawdza dokumenty** dotyczące m.in:

- a. wykształcenia,
- b. kwalifikacji zawodowych,
- c. przebiegu dotychczasowego zatrudnienia kandydata/kandydatki.

W każdym przypadku MDK musi posiadać dane pozwalające zidentyfikować osobę przez nią zatrudnioną niezależnie od podstawy zatrudnienia (wolontariat i/lub praktyki). MDK powinien zatem znać:

- a. imię (imiona) i nazwisko,
- b. datę urodzenia,
- c. dane kontaktowe osoby zatrudnionej.

2. MDK może poprosić kandydata/kandydatkę o przedstawienie **referencji** od poprzedniego pracodawcy lub o podanie kontaktu do osoby, która takie referencje może wystawić. Podstawą dostarczenia referencji lub kontaktu do byłych pracodawców jest zgoda kandydata/kandydatki. Niepodanie takich danych w świetle obowiązujących przepisów nie powinno rodzić dla tej osoby negatywnych konsekwencji w postaci np. odmowy zatrudnienia wyłącznie w oparciu o tę podstawę. Instytucja nie może samodzielnie prowadzić tzw. screeningu osób ubiegających się o pracę, gdyż ograniczają ją w tym zakresie przepisy ogólnego rozporządzenia o ochronie danych osobowych oraz Kodeksu pracy.

3. MDK pobiera dane osobowe kandydata/kandydatki, w tym dane potrzebne do sprawdzenia jego/jej danych w **Rejestrze Sprawców Przepięstw na Tle Seksualnym**. Przed dopuszczeniem osoby zatrudnianej do wykonywania obowiązków związanych z opieką nad małoletnimi MDK jest zobowiązany sprawdzić osobę zatrudnianą w Rejestrze Sprawców Przepięstw na Tle Seksualnym – rejestr z dostępem ograniczonym oraz Rejestr osób w stosunku do których Państwowa Komisja do spraw przeciwdziałania wykorzystaniu seksualnemu małoletnich poniżej lat 15 wydała postanowienie o wpisie w Rejestrze. Rejestr dostępny jest na stronie: rps.ms.gov.pl. Wydruk z Rejestru należy przechowywać w aktach osobowych pracownika lub analogicznej dokumentacji dotyczącej wolontariusza/osoby zatrudnionej w oparciu o umowę cywilnoprawną.

4. MDK, gdy pozwalają na to przepisy, pobiera od kandydata/kandydatki **informację z Krajowego Rejestru Karnego** o niekaralności w zakresie przestępstw określonych w rozdziale XIX i XXV Kodeksu karnego, w art. 189a i art. 207 Kodeksu karnego oraz w ustawie z dnia 29 lipca 2005 r. o przeciwdziałaniu narkomanii (Dz. U. z 2023 r. poz. 172 oraz z 2022 r. poz. 2600), lub za odpowiadające tym przestępstwom czyny zabronione określone w przepisach prawa obcego. Wymóg niekaralności obowiązuje m.in. nauczycieli oraz kierownika i wychowawcę wycieczki dzieci.

5. Jeżeli osoba posiada **obywatelstwo inne niż polskie** wówczas powinna przedłożyć również informację z rejestru karnego państwa obywatelstwa uzyskiwaną do celów działalności

zawodowej lub wolontariackiej związanej z kontaktami z dziećmi, bądź informację z rejestru karnego, jeżeli prawo tego państwa nie przewiduje wydawania informacji dla w/w celów.

6. MDK Pobiera od kandydata/kandydatki **oświadczenie o państwie/ach zamieszkiwania w ciągu ostatnich 20 lat**, innych niż Rzeczypospolita Polska i państwo obywatelstwa, złożone pod rygorem odpowiedzialności karnej.

7. Jeżeli prawo państwa, z którego ma być przedłożona informacja o niekaralności nie przewiduje wydawania takiej informacji lub nie prowadzi rejestru karnego, wówczas kandydat/kandydatka składa pod rygorem odpowiedzialności karnej oświadczenie o tym fakcie wraz z oświadczeniem, że nie była prawomocnie skazana w tym państwie za czyny zabronione odpowiadające przestępstwom określonym w rozdziale XIX i XXV Kodeksu karnego, w art. 189a i art. 207 Kodeksu karnego oraz w ustawie z dnia 29 lipca 2005 r. o przeciwdziałaniu narkomanii oraz nie wydano wobec niej innego orzeczenia, w którym stwierdzono, iż dopuściła się takich czynów zabronionych, oraz że nie ma obowiązku wynikającego z orzeczenia sądu, innego uprawnionego organu lub ustawy, stosowania się do zakazu zajmowania wszelkich lub określonych stanowisk, wykonywania wszelkich lub określonych zawodów albo działalności, związanych z wychowaniem, edukacją, wypoczynkiem, leczeniem, świadczeniem porad psychologicznych, rozwojem duchowym, uprawianiem sportu lub realizacją innych zainteresowań przez małoletnich, lub z opieką nad nimi.

8. Pod oświadczeniami składanymi pod rygorem odpowiedzialności karnej składa się oświadczenie o następującej treści: Jestem świadomy/a odpowiedzialności karnej za złożenie fałszywego oświadczenia. Oświadczenie to zastępuje pouczenie organu o odpowiedzialności karnej za złożenie fałszywego oświadczenia.

9. W przypadku niemożliwości przedstawienia zaświadczenia poproś kandydata/kandydatkę o złożenie oświadczenia o niekaralności oraz o braku toczących się wobec niego/niej postępowań przygotowawczych, sądowych i dyscyplinarnych za przestępstwa i inne czyny popełnione przeciwko dzieciom. Odmowa złożenia takiego oświadczenia nie może rodzić dla kandydata/kandydatki żadnych negatywnych konsekwencji, w tym być wyłączną podstawą odmowy zatrudnienia. Poniżej znajdziesz przykładowy formularz takiego oświadczenia.

Załącznik 3 - Zasady bezpiecznych relacji personelu z dziećmi

Zasady bezpiecznych relacji personelu Młodzieżowego Domu Kultury w Toruniu z dziećmi

Naczelną zasadą wszystkich czynności podejmowanych przez personel jest działanie dla dobra dziecka i w jego najlepszym interesie. Personel MDK traktuje dziecko z szacunkiem oraz uwzględnia jego godność i potrzeby. Niedopuszczalne jest stosowanie przemocy wobec dziecka w jakiegokolwiek formie. Personel MDK realizując te cele działa w ramach obowiązującego prawa, przepisów wewnętrznych organizacji oraz swoich kompetencji. Zasady bezpiecznych relacji personelu z dziećmi obowiązują wszystkich pracowników, współpracowników, stażystów i wolontariuszy, a także każdą dorosłą osobę mającą kontakt z dziećmi znajdującymi się pod opieką instytucji, jeśli kontakt ten odbywa się za zgodą instytucji i/lub na jej terenie. Znajomość i zaakceptowanie zasad są potwierdzone podpisaniem oświadczenia.

Relacje personelu z małoletnimi

Jesteś zobowiązany/a do utrzymywania profesjonalnej relacji z małoletnimi i każdorazowego rozważenia, czy Twoja reakcja, komunikat bądź działanie wobec małoletnich są adekwatne do sytuacji, bezpieczne, uzasadnione i sprawiedliwe wobec innych osób. Działaj w sposób otwarty i przejrzysty dla innych, aby zminimalizować ryzyko błędnej interpretacji Twojego zachowania.

Komunikacja z małoletnimi

1. W komunikacji z małoletnimi zachowuj cierpliwość i szacunek.
2. Słuchaj uważnie małoletnich i udzielaj im odpowiedzi adekwatnych do ich wieku i danej sytuacji.
3. Nie wolno Ci zawstydząć, upokarzać, lekceważyć i obrażać małoletnich. Nie wolno Ci krzyczeć na dziecko/młodzież w sytuacji innej niż wynikająca z bezpieczeństwa tej osoby lub innych osób.
4. Nie wolno Ci ujawniać informacji wrażliwych dotyczących osób małoletnich wobec osób nieuprawnionych, w tym wobec innych wychowanków. Obejmuje to wizerunek dziecka/młodzieży, informacje o jego/jej sytuacji rodzinnej, ekonomicznej, medycznej, opiekuńczej i prawnej. Jeśli wychowanek z własnej woli poruszy wrażliwy temat - ma do tego prawo. W takiej sytuacji reaguj z wyczuciem.
6. Szanuj prawo osób małoletnich do prywatności. Jeśli konieczne jest odstępianie od zasady poufności, aby chronić dziecko/młodzież, wyjaśnij mu to najszybciej jak to możliwe.
7. Kiedy prowadzisz aktywności z dziećmi nie zamykaj sali na klucz. W wyjątkowych i uzasadnionych sytuacjach, kiedy musisz zostać z dzieckiem sam na sam, zawsze powiadom o tym inne osoby z personelu oraz poinformuj, w którym dokładnie miejscu będziesz przebywać wraz z dzieckiem.
8. Nie wolno Ci zachowywać się w obecności dzieci/młodzieży w sposób niestosowny. Obejmuje to używanie wulgarnych słów, gestów i żartów, czynienie obraźliwych uwag, nawiązywanie w wypowiedziach do aktywności bądź atrakcyjności seksualnej oraz wykorzystywanie wobec małoletnich relacji władzy lub przewagi fizycznej (zastraszanie, przymuszanie, groźby).
9. Zapewnij małoletnich, że jeśli czują się niekomfortowo w jakiejś sytuacji, wobec

konkretnego zachowania czy słów, mogą o tym powiedzieć Tobie lub innej osobie i mogą oczekiwać odpowiedniej reakcji i/lub pomocy.

Działania z dziećmi/młodzieżą

1. Doceniaj i szanuj wkład małoletnich w podejmowane działania, aktywnie angażuj i traktuj równo bez względu na ich płeć, orientację seksualną, sprawność/niepełnosprawność, status społeczny, etniczny, kulturowy, religijny i światopogląd.
2. Unikaj faworyzowania dzieci/młodzieży.
3. Nie wolno Ci nawiązywać z osobą małoletnią jakichkolwiek relacji romantycznych lub seksualnych ani składać propozycji o nieodpowiednim charakterze. Obejmuje to także seksualne komentarze, żarty, gesty oraz udostępnianie dzieciom/młodzieży treści erotycznych i pornograficznych bez względu na ich formę.
4. Wszystkie ryzykowne sytuacje, które obejmują zauroczenie wychowanka przez personel lub personelu przez wychowanka, muszą być zgłoszone Dyrekcji MDK. Jeśli jesteś ich świadkiem reaguj stanowczo, ale z wyczuciem, aby zachować godność osób zainteresowanych.
5. Nie wolno Ci utrzymywać wizerunku małoletnich (filmowanie, nagrywanie głosu, fotografowanie) dla potrzeb prywatnych.
6. Nie wolno Ci proponować dzieciom/młodzieży alkoholu, wyrobów tytoniowych ani nielegalnych substancji, jak również używać ich w obecności małoletnich.
7. Nie wolno Ci przyjmować pieniędzy ani prezentów od dziecka/młodzieży, ani rodziców/opiekunów prawnych dziecka. Nie wolno Ci wchodzić w relacje jakiegokolwiek zależności wobec dziecka lub rodziców/opiekunów dziecka, które mogłyby prowadzić do oskarżeń o nierówne traktowanie bądź czerpanie korzyści majątkowych i innych. Nie dotyczy to przyjęcia okazjonalnych upominków związanych ze świętami w roku szkolnych, np. kwiatów, prezentów składkowych czy drobnych upominków. Niedopuszczalne jest zbieranie pieniędzy przez personel MDK w jakiegokolwiek sytuacji. Wszelkie wpłaty na rzecz zadań MDK realizowane są poprzez Radę Rodziców.

Kontakt fizyczny z małoletnimi

Każde przemocowe działanie wobec małoletnich jest niedopuszczalne. Istnieją jednak sytuacje, w których fizyczny kontakt z małoletnimi może być stosowny i spełnia zasady bezpiecznego kontaktu: jest odpowiedzią na potrzeby dziecka/młodzieży w danym momencie, uwzględnia wiek dziecka, etap rozwojowy, płeć, kontekst kulturowy i sytuacyjny. Nie można jednak wyznaczyć uniwersalnej stosowności każdego takiego kontaktu fizycznego, ponieważ zachowanie odpowiednie wobec jednej osoby może być nieodpowiednie wobec innego. Kieruj się zawsze swoim profesjonalnym osądem, słuchając, obserwując i odnotowując reakcję dziecka/młodzieży, pytając je o zgodę na kontakt fizyczny (np. przytulenie) i zachowując świadomość, że nawet przy Twoich dobrych intencjach taki kontakt może być błędnie zinterpretowany przez dziecko/młodzież lub osoby trzecie.

1. Nie wolno Ci bić, szturczać, popychać ani w jakikolwiek sposób naruszać integralności fizycznej małoletnich.
2. Nigdy nie dotykaj dziecka/młodzieży w sposób, który może być uznany za nieprzyzwoity lub niestosowny.
3. Zawsze bądź przygotowany na wyjaśnienie swoich działań.

4. Nie angażuj się w takie aktywności jak łaskotanie, udawane walki z dziećmi czy brutalne zabawy fizyczne.
5. Podczas zajęć dydaktycznych w MDK możesz, za zgodą wychowanków i w obecności innych uczestników zajęć, stosować dotyk jako element korygowania małoletnich w trakcie ćwiczeń/zajęć i element integracyjny. Kierując się dobrem dziecka i profesjonalizmem dobierz adekwatną formę dotyku do specyfiki zajęć.
6. Zachowaj szczególną ostrożność wobec małoletnich, które doświadczyły nadużycia i krzywdzenia, w tym seksualnego, fizycznego bądź zaniedbania. Takie doświadczenia mogą czasem sprawić, że dziecko/młodzież będzie dążyć do nawiązania niestosownych bądź nieadekwatnych fizycznych kontaktów z dorosłymi. W takich sytuacjach powinieneś reagować z wyczuciem, jednak stanowczo i pomóc małoletnich zrozumieć znaczenie osobistych granic.
7. Kontakt fizyczny z małoletnimi nigdy nie może być niejawnym bądź ukrywanym, wiązać się z jakąkolwiek gratyfikacją ani wynikać z relacji władzy. Jeśli będziesz świadkiem jakiegokolwiek z wyżej opisanych zachowań i/lub sytuacji ze strony innych dorosłych lub małoletnich, zawsze poinformuj o tym osobę odpowiedzialną i/lub postąp zgodnie z obowiązującą procedurą interwencji.
8. W sytuacjach wymagających czynności pielęgnacyjnych i higienicznych wobec dziecka, unikaj innego niż niezbędny kontaktu fizycznego z dzieckiem. Unikaj pomagania dziecku w ubieraniu i rozbieraniu czy podczas korzystania z toalety - pomoc ograniczaj tylko do sytuacji koniecznych (zapięcie guzików, trudnych elementów stroju itp.). Zadbaj o to, aby inne osoby były obecne przy takich czynnościach.
9. Podczas dłuższych niż jednodniowe wyjazdów i wycieczek niedopuszczalne jest spanie z dzieckiem w jednym łóżku lub w jednym pokoju. W wyjątkowych przypadkach, kiedy nie ma możliwości przydzielenia oddzielnych pokoi kadrze i małoletnim np. nocleg w schronisku młodzieżowym, szkole itp. nauczyciel zgłasza to Dyrekcji MDK, która wydaje zgodę lub brak zgody na wyjazd.

Kontakty poza godzinami pracy

Co do zasady kontakt z małoletnimi powinien odbywać się wyłącznie w godzinach pracy i dotyczyć celów mieszczących się w zakresie Twoich obowiązków.

1. Nie wolno Ci zapraszać wychowanków do swojego miejsca zamieszkania ani spotykać się z nimi poza godzinami pracy.
2. Wszelkie informacje w sprawach organizacyjnych i merytorycznych staraj się kierować do rodziców/opiekunów wychowanków. Konieczny kontakt bezpośrednio z wychowankami dotyczący organizacji zajęć i spraw merytorycznych może odbywać się poprzez telefon, sms i mail, zachowując profesjonalną formułę. Jeśli zachodzi konieczność utworzenia grupy na kanałach online poinformuj o tym Dyrekcję MDK i dodaj do grupy osobę wskazaną przez Dyrekcję, aby uniknąć posądzenia o stworzenie nieformalnej grupy z wychowankami. Zadbaj, by komunikacja na grupie dotyczyła wyłącznie spraw związanych z działalnością MDK.
3. Jeśli zachodzi konieczność spotkania z wychowankami poza godzinami pracy, musisz poinformować o tym Dyrekcję MDK, a rodzice/opiekunowie prawni małoletnich muszą wyrazić zgodę na taki kontakt.
4. Utrzymywanie relacji towarzyskich lub rodzinnych (jeśli wychowankowie i rodzice/opiekunowie wychowanków są osobami bliskimi wobec członka personelu) wymaga zachowania poufności wszystkich informacji dotyczących innych dzieci, ich rodziców/opiekunów.

Bezpieczeństwo online

Bądź świadom cyfrowych zagrożeń i ryzyka wynikającego z rejestrowania Twojej prywatnej aktywności w sieci przez aplikacje i algorytmy, ale także Twoich własnych działań w internecie. Dotyczy to lajkowania określonych stron, korzystania z aplikacji randkowych, na których możesz spotkać wychowanków, z którymi prowadzisz zawodowe działania, obserwowania określonych osób/stron w mediach społecznościowych i ustawień prywatności kont, z których korzystasz. Jeśli Twój profil jest publicznie dostępny, wychowankowie i ich rodzice/opiekunowie będą mieć wgląd w Twoją cyfrową aktywność. Zaleca się nieprzyjmowanie i niewysyłanie zaproszeń w mediach społecznościowych do wychowanków i ich opiekunów.

Załącznik 4 – Karta interwencji

KARTA INTERWENCJI

(wypełnia osoba, która podjęła podejrzenie we współpracy z pedagogiem/
psychologiem/wychowawcą)

1. Imię i nazwisko małoletniego		
2. Przyczyna interwencji (forma krzywdzenia)		
3. Osoba składająca zawiadomienie o podejrzeniu krzywdzenia		
4. Opis podjętych działań:	Data	Działanie
5. Spotkania z rodzicami/opiekunami małoletniego	Data	Opis spotkania
6. Forma podjętej interwencji (zakreślić właściwe)	a. Zawiadomienie o podejrzeniu popełnienia przestępstwa b. Wniosek o wgląd w sytuację małoletniego/rodziny c. Inny rodzaj interwencji. Jaki?	

7. Dane dotyczące zgłoszenia interwencji (nazwa organu, do którego zgłoszono interwencję) i data zgłoszenia		
8. Wyniki zgłoszenia interwencji: (działania organów wymiaru sprawiedliwości, o ile placówka otrzymała informacje o wynikach działania placówki/ działania rodziców)	Data	Działanie

Załącznik 6 – Procedura niebieskiej karty

PROCEDURA NIEBIESKIE KARTY

§1. Przepisy definiujące

1. „Niebieska Karta” to dokument sporządzany, kiedy istnieje podejrzenie stosowania przemocy w rodzinie. Podejrzenie nie zawsze oznacza pewność, ale każda osoba, która ma podejrzenie, że wobec ucznia stosowana jest przemoc, powinna rozpocząć procedurę „Niebieskie Karty”.
2. *„Procedura „Niebieskie Karty” obejmuje ogół czynności podejmowanych i realizowanych przez osoby, w związku z uzasadnionym podejrzeniem stosowania przemocy domowej. Wszczęcie procedury „Niebieskie Karty” następuje przez wypełnienie formularza „Niebieska Karta” w przypadku powzięcia w toku prowadzonych czynności służbowych lub zawodowych podejrzenia stosowania przemocy wobec osób doznających przemocy domowej lub w wyniku zgłoszenia dokonanego przez świadka przemocy domowej”.*

§2. Procedura „Niebieskie Karty”

1. Podjęcie informacji o podejrzeniu występowania przemocy domowej przez pracownika placówki skutkuje wypełnieniem formularza „Niebieska Karta – A”. W wypełnieniu formularza uczestniczy psycholog (np. z Poradni Psychologiczno-Pedagogicznej) oraz dyrektor placówki.
2. Czynności podejmowane i realizowane w ramach procedury wobec dziecka, przeprowadza się w obecności rodzica, opiekuna prawnego lub faktycznego.
3. Jeżeli istnieje podejrzenie, że osobami stosującymi przemoc domową wobec małoletniego są rodzice, opiekunowie prawni lub faktyczni, działania w ramach procedury przeprowadza się w obecności pełnoletniej osoby najbliższej w rozumieniu art. 115 § 11 ustawy z dnia 6 czerwca 1997 r. - Kodeks karny, zwanej dalej "osobą najbliższą", lub pełnoletniej osoby wskazanej przez małoletniego.
4. Działania z udziałem osób doznających przemocy domowej, o których mowa w ust. 1 i 2, przeprowadza się, w miarę możliwości, w obecności psychologa.
5. Procedura „Niebieskie Karty” nie wymaga zgody osoby doznającej przemocy domowej ani osoby stosującej przemoc domową.
6. Po wypełnieniu formularza "Niebieska Karta - A", formularz "Niebieska Karta - B" przekazuje się rodzicowi, opiekunowi prawnemu lub faktycznemu, a w przypadkach, o których mowa w ust. 3 - osobie najbliższej lub pełnoletniej osobie wskazanej przez małoletniego.
7. Formularza "Niebieska Karta - B" nie przekazuje się osobie stosującej przemoc domową.

8. Wypełniony formularz "Niebieska Karta - A" niezwłocznie, nie później niż w terminie 5 dni roboczych od dnia wszczęcia procedury, Dyrektor placówki przekazuje się do zespołu interdyscyplinarnego odpowiedniego miejscowo Ośrodka Pomocy Rodzinie.
9. Kopię wypełnionego formularza "Niebieska Karta - A" pozostawia się u wszczynającego procedurę.
10. Wypełnienie formularza A nie zwalnia z obowiązku podjęcia działań interwencyjnych zapewniających bezpieczeństwo osobie doznającej przemocy.
11. Psycholog współpracuje z nauczycielem monitorując sytuację dziecka.

Załącznik 8 – Oświadczenie o krajach zamieszkania

....., dnia..... r.

OŚWIADCZENIE O KRAJACH ZAMIESZKANIA

Ja,
nr PESEL/nr paszportu
oświadczam, że w okresie ostatnich 20 lat zamieszkałem/am w następujących państwach,
innych niż Rzeczypospolita Polska i państwo obywatelstwa:

.....
.....

Jednocześnie przedkładam informację z rejestrów karnych tych państw uzyskiwaną do celów działalności zawodowej lub wolontariackiej związanej z kontaktami z dziećmi/ informację z rejestrów karnych.

Jestem świadomy/a odpowiedzialności karnej za złożenie fałszywego oświadczenia.

.....

Podpis

Załącznik 9 – Wzór ankiety

MONITORING REALIZACJI „POLITYKI OCHRONY MAŁOLETNIICH PRZED KRZYWDZENIEM”

Nr	Pytanie	Tak	Nie
1	Czy znasz Politykę ochrony <i>małoletnich</i> przed krzywdzeniem obowiązującą w placówce, w której pracujesz?		
2. Czy w placówce stosuje się następujące zasady/procedury/wymogi:			
1.	<i>Zasady</i> zapewniające bezpieczne relacje między <i>małoletnim a personelem placówki</i> , a w szczególności zachowania niedozwolone wobec <i>małoletnich</i>		
2.	<i>Zasady i procedurę</i> podejmowania interwencji w sytuacji podejrzenia krzywdzenia lub posiadania informacji o krzywdzeniu <i>małoletniego</i>		
3.	<i>Procedury i osoby odpowiedzialne</i> za składanie zawiadomień o podejrzeniu popełnienia przestępstwa na szkodę <i>małoletniego</i> ,		
4.	Wskazano osoby odpowiedzialne za wszczynanie procedury „Niebieskie Karty” i dane kontaktowe tych osób		
5.	<i>Zasady przeglądu i aktualizacji standardów</i> ochrony <i>małoletnich</i> przed krzywdzeniem		
6.	<i>Zakres kompetencji osoby odpowiedzialnej</i> za przygotowanie personelu placówki do stosowania standardów, <i>zasady przygotowania personelu</i> do ich stosowania oraz sposób dokumentowania tej czynności		
7.	<i>Zasady i sposób udostępniania</i> rodzicom albo opiekunom prawnym lub faktycznym oraz <i>małoletnim</i> standardów do zaznajomienia się z nimi i ich stosowania		
8.	Wskazano osoby odpowiedzialne za przyjmowanie zgłoszeń o zdarzeniach zagrożających <i>małoletniemu</i> i udzielenia mu wsparcia		
9.	<i>Sposób dokumentowania i zasady przechowywania</i> (REJESTR) ujawnionych lub zgłoszonych incydentów lub zdarzeń zagrożających <i>dobru</i> <i>małoletniego</i>		

10.	Wymogi dotyczące bezpiecznych relacji między małoletnimi, a w szczególności zachowania niedozwolone		
11.	Zasady korzystania z urządzeń elektronicznych z dostępem do sieci Internet		
12.	Procedury ochrony małoletnich przed treściami szkodliwymi i zagrożeniami w sieci Internet oraz utrwalonymi w innej formie		
13.	Zasady ochrony wizerunku i danych osobowych małoletnich?		
14.	Zasady ustalania planu wsparcia małoletniego po ujawnieniu krzywdzenia		
3.	Czy w placówce stosuje się standardy ochrony małoletnich przed krzywdzeniem (o których mowa powyżej)? Jeśli tak, to które standardy są stosowane? (odpowiedź opisowa)		
4.	Czy standardy ochrony małoletnich przed krzywdzeniem (o których mowa powyżej) są powszechnie znane i upubliczniane ?		
5.	Czy potrafisz rozpoznać symptomy krzywdzenia małoletnich?		
6.	Czy wiesz jak reagować na symptomy krzywdzenia małoletnich?		
7.	Czy zdarzyło Ci się zaobserwować naruszenie standardów ochrony małoletnich przed krzywdzeniem przez pracownika przedszkola/szkoły/placówki ?		
7a.	Jeśli tak, to jakie zasady zostały naruszone ?		
7b.	Czy podjąłeś jakieś działania : jeśli tak- jakie? jeśli nie dlaczego? (odpowiedź opisowa)		